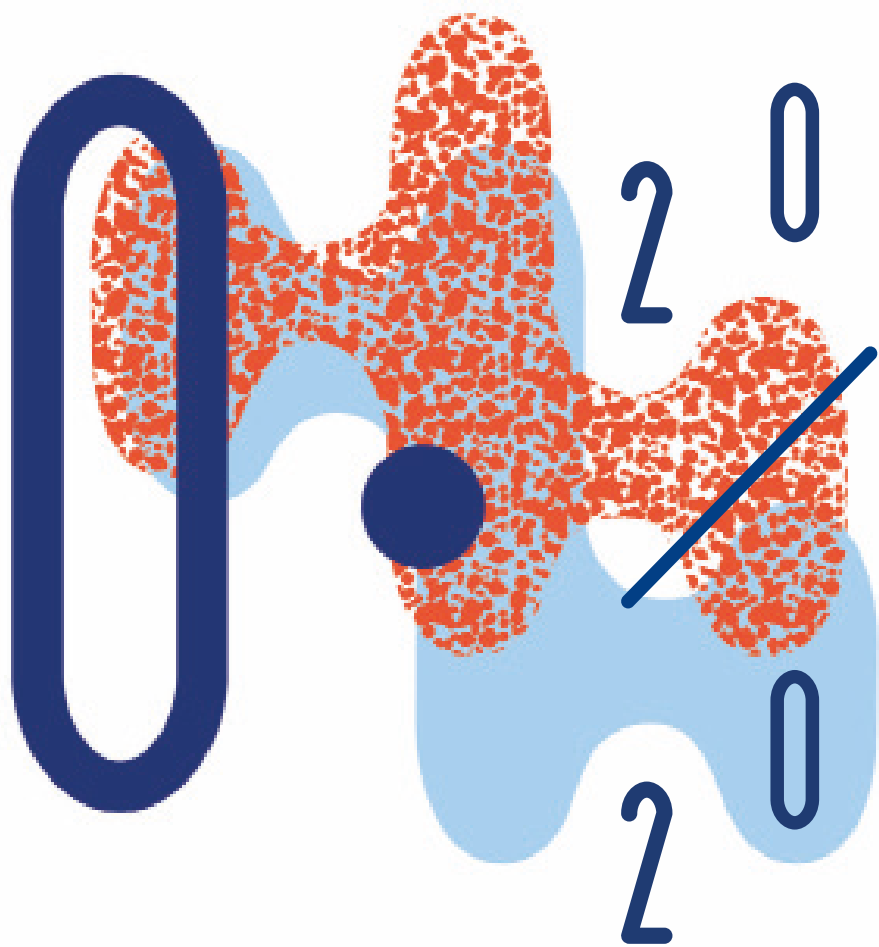


RÉSEAU
OBSERVATOIRE
FORMATION
INTERNATIONAL
ÉVÈNEMENT



LA REPRÉSENTATION DES FEMMES AU SEIN DE LA COMMUNICATION DES ORCHESTRES

TABLE DES MATIERES

ENQUETE NATIONALE - SAISON 2018/2019

Préambule : Enjeux d'une enquête nationale	p 5
1. La méthodologie de travail	p 7
• Données quantitatives	p 7
• Données qualitatives	p 8
2. La visibilité des femmes dans les brochures de saison	p 9
3. L'image associée aux femmes dans les brochures de saison	p 13
Conclusion	p 23

Préambule

« Tout système de représentations est aussi un système de valeurs. Il est important de souligner que les représentations ne sont pas le reflet de l'état de la réalité mais donnent à voir une mise en forme, voire une mise en ordre de la réalité, visant non seulement à expliciter un ordre social établi, mais aussi à la légitimer ».

Sylvie Cromer

En juillet 2018, les membres de l'Association Française des Orchestres (AFO) et des Forces Musicales ont signé une charte en faveur de l'égalité entre les femmes et les hommes dans les orchestres et les opéras. Conscients de l'importance de la représentation symbolique du monde professionnel qu'ils véhiculent auprès des professionnels et des futurs professionnels comme auprès du grand public, orchestres et opéras se sont engagés à « veiller à une représentation équilibrée des femmes et des hommes dans les éléments visuels des supports de communication (brochures de saison, affiches, etc.) » [préconisation 11 de la Charte]. La communication visuelle des orchestres et des opéras contribue à la constitution d'une perception collective inconsciente influençant les millions de personnes qui la voient.

Cet objectif à long terme suppose donc, dans un premier temps, de faire un état des lieux de l'existant et de « révéler » les représentations neutres, genrées ou stéréotypées que nos institutions véhiculent involontairement, pouvant ainsi contribuer à la sous-représentation des femmes et/ou à une représentation dépréciative.

Il est rappelé que cette étude n'a pas pour objet de porter un regard moralisateur sur les choix de communication opérés par les orchestres et les opéras, ni de les censurer, mais qu'il s'agit de rendre compte de l'éventuelle existence de stéréotypes dans les supports de communication et de sensibiliser les équipes à cette question.

Les éléments détaillés dans cette étude ne concernent que les membres de l'Association Française des Orchestres. Le volet concernant les membres des Forces Musicales sera publié ultérieurement (20 opéras) sur la base de la même méthodologie. Il faut donc garder à l'esprit que sont majoritairement concernés

ici des orchestres et non des opéras¹. Cette distinction est particulièrement importante au vu de l'objet de l'enquête. En effet, la nature et l'utilisation des visuels varient selon qu'il s'agisse de l'un ou de l'autre : les visuels associés aux opéras illustrent un récit particulier et font référence à un spectacle, ce que font moins souvent les visuels associés aux représentations symphoniques.

¹ Huit opéras sont ici enquêtés au titre de leur orchestre mais la totalité de la brochure est prise en compte et cela inclut donc les représentations lyriques. Les Forces Musicales comptent 20 opéras supplémentaires.

Méthodologie

Les données sont récoltées exclusivement à partir des brochures de saison des orchestres et des opéras de la saison 2018-2019 car elles constituent le premier support de communication vers le public, chronologiquement et en importance.

Les autres supports, papiers ou numériques, n'ont pas fait l'objet d'une analyse. Ils pourraient faire l'objet d'une étude ultérieure.

Orchestres enquêtés :

Orchestre *Victor Hugo* Franche-Comté - Orchestre national Bordeaux Aquitaine - Orchestre Régional Normandie - Orchestre de Cannes - Orchestre des Pays de Savoie - Orchestre national d'Auvergne - Orchestre Dijon Bourgogne - Orchestre national de Lille - Orchestre de l'Opéra de Limoges - Auditorium-Orchestre national de Lyon - Orchestre des lauréats du Conservatoire / CNSMD de Lyon - Orchestre Philharmonique de Marseille - Orchestre national de Metz - Opéra Orchestre national Montpellier Occitanie - Orchestre Symphonique de Mulhouse - Orchestre de l'Opéra national de Lorraine - Orchestre national des Pays de la Loire - Ensemble intercontemporain - Orchestre de chambre de Paris - Orchestre de Paris - Orchestre des lauréats du Conservatoire / CNSMD de Paris - Orchestre national de France - Orchestre Philharmonique de Radio France - Orchestre de Pau Pays de Béarn - Orchestre de Chambre Nouvelle Aquitaine - Orchestre Symphonique de Bretagne - Orchestre de l'Opéra de Rouen Normandie - Orchestre Philharmonique de Strasbourg - Orchestre Symphonique de l'Opéra de Toulon - Orchestre national du Capitole de Toulouse - Orchestre de chambre de Toulouse - Orchestre Symphonique Région Centre Val de Loire-Tours - Orquestra Simfonica de Barcelona i Nacional de Catalunya - Orchestre Philharmonique du Luxembourg - Orchestre Philharmonique de Monte-Carlo

En l'absence de brochure, sont exclus de l'analyse les orchestres suivants : Orchestre de Picardie - Les Musiciens du Louvre - Les Siècles - Orchestre de la Garde Républicaine - Orchestre Français des Jeunes.

Ont été collectées deux types de données, quantitatives et qualitatives.

1. Données quantitatives

Ont été observées les photographies, illustrations et textes.

Pour les photographies et les illustrations, ont été décomptées :

- les représentations des **femmes dans le collectif avec leur instrument** et au sein de ces représentations, le nombre de photographies ou illustrations où apparaissent des femmes **au premier plan**.
- les représentations des **femmes dans le collectif sans instrument** et au sein de ces représentations, le nombre de photographies ou illustrations où apparaissent des femmes **au premier plan**.
- les représentations des femmes **individuellement – avec instrument, sans instrument, avec un accessoire représentant leur fonction** (ex : une baguette de cheffe).
- les représentations des femmes aux postes où elles sont actuellement présentes **dans une proportion inférieure à 25%** de l'effectif total (ex: cheffe, trompettiste, etc).
- la proportion des représentations des hommes et des femmes dans la brochure de saison.

Pour les textes, ont été décomptés :

- la proportion de femmes et d'hommes cités dans les éditoriaux et en leur sein, le nombre de textes désignant les femmes artistes de la même manière que les hommes artistes (prénom, nom et fonction).

2. Données qualitatives

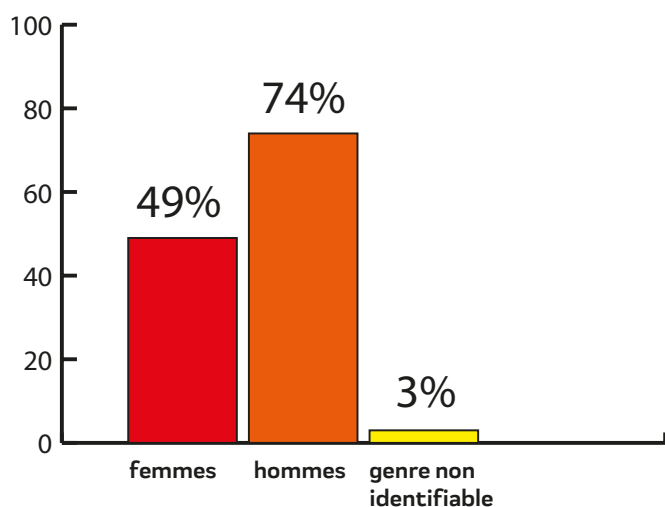
Ont été analysées les iconographies, photographies ou dessins représentant les femmes et les hommes. Ont été pris en compte les éléments représentant la femme et l'homme par un objet, un vêtement ou une partie du corps. Cette démarche permet d'identifier le caractère genré² ou non de la représentation.

2. L'Organisation Mondiale de la Santé (OMS) le définit comme tout ce qui est relatif à évoquer les rôles qui sont déterminés socialement, les comportements, les activités et les attributs qu'une société considère comme appropriés pour les hommes et les femmes. A contrario, ce qui est «sexué» se réfère davantage aux caractéristiques biologiques et physiologiques qui différencient les hommes des femmes.

La visibilité des femmes

(données quantitatives)

a. Présence des femmes de manière générale



Répartition des visuels des brochures de saison en fonction du ou des genres représentés

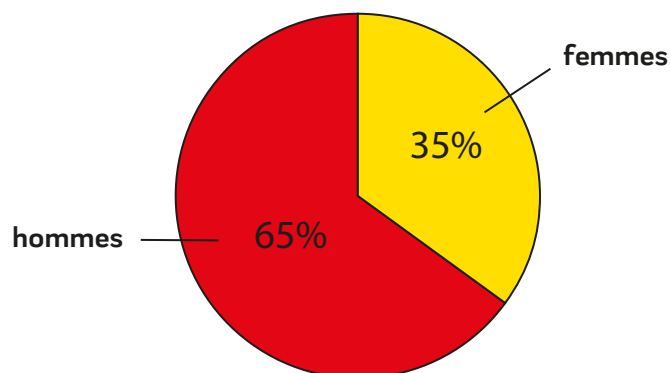
49 % des visuels des brochures de saison mettant en scène des personnes **représentent au moins une femme.**

74% des visuels mettant en scène des personnes représentent au moins un homme.

3% des visuels représentent des personnes dont le sexe n'est pas identifiable.

57% des orchestres ont au moins la moitié de leurs visuels qui mettent en scène une femme.

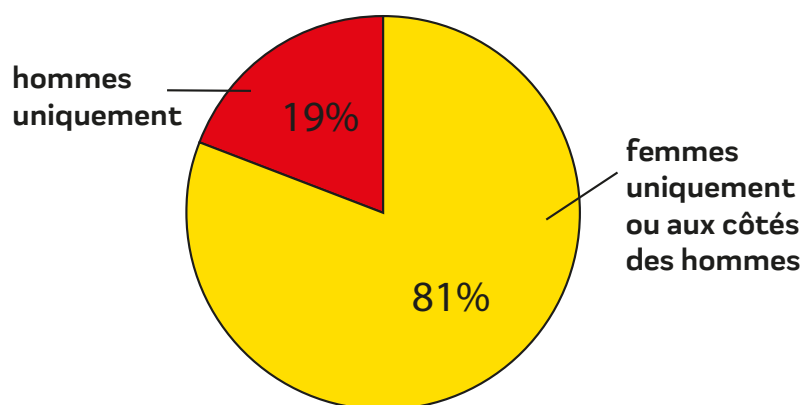
b. Représentations individuelles



Répartition des visuels individuels en fonction du genre

Dans les brochures enquêtées, 35% des images individuelles représentent des femmes et 65% des hommes. Cette répartition inégalitaire est le reflet direct de l'inégalité dans la programmation : il y a une majorité de solistes et de chefs de sexe masculin³.

c. Représentations en groupe



Répartition des visuels en groupe en fonction du genre

³ Les cheffes d'orchestre dirigent 7% des représentations dirigées sur la saison 2018-2019 (Enquête AFO 2019) et les solistes instrumentaux sont représentés à 32% par des femmes et 68% par des hommes

Les femmes sont présentes aux côtés d'hommes ou dans un groupe de femmes sur 81% des visuels faisant apparaître plusieurs artistes. 19% de ces visuels font exclusivement apparaître des hommes.

Sur les 81% d'images où les femmes sont présentes, elles le sont au premier plan dans 69% des cas aux côtés des hommes ou au sein d'un groupe de femmes.

Les hommes sont donc exclusivement au premier plan dans 44% des cas.

d. Mise en avant des postes minoritairement occupés par des femmes



55% des brochures font apparaître une femme à un poste où elles sont aujourd’hui minoritaires dans les orchestres : direction musicale, certains pupitres (cuivres, percussions, etc).

C’est une mise en valeur volontariste qui va au-delà de la réalité statistique. Cependant, cette représentation reste minoritaire en termes de visibilité : elle ne concerne seulement que 3% des visuels mettant en avant des personnes (62 photos).

e. Présence des femmes dans les éditoriaux

Seuls 2 éditoriaux sur 30 (soit **7%**) font mention d’autant de femmes que d’hommes. Comme pour les représentations individuelles, il s’agit du **reflet direct de la programmation** : les éditoriaux sont souvent l’occasion de mentionner les chefs invités et solistes qui, à ce jour, sont majoritairement des hommes.⁴

Dans 73% des éditoriaux mentionnant des femmes artistes, elles sont évoquées de la même manière que les hommes, c’est-à-dire que sont cités leur prénom, nom et fonction.

4. Enquête AFO sur la représentation des femmes dans la programmation des orchestres

L'image des femmes et des hommes, quasi-exclusivement non genrée

(données qualitatives)

Au-delà du décompte et donc du volume de présence des femmes et des hommes dans ce support de communication, il est intéressant de détailler l'image qui est donnée des hommes et des femmes.

Ont donc été séparées les images « neutres » et les images « non neutres » ou faisant référence à un stéréotype⁵, étant entendu que ces visuels étaient associés à un spectacle qui prend un parti pris artistique, quel qu'il soit.

Le regard porté sur l'ensemble des données ne peut être que subjectif. La subjectivité des analyses sera d'autant plus relevée par le lecteur qu'elle dépend de la culture propre à chaque personne et de leur assimilation plus ou moins consciente des stéréotypes de genre. Nous soulignons à nouveau l'absence de jugement de valeur et la seule volonté de provoquer un débat critique à ce sujet.

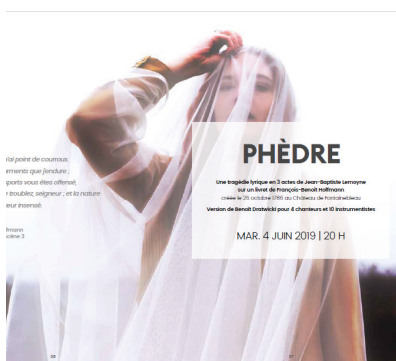
Il apparaît que plus de 99% des visuels faisant apparaître des individus sont neutres.

5. Le stéréotype est « l'idée, opinion toute faite, acceptée sans réflexion et répétée sans avoir été soumise à un examen critique, par une personne ou un groupe, et qui détermine, à un degré plus ou moins élevé, ses manières de penser, de sentir et d'agir. » (Centre national de Ressources textuelles et lexicales). Le stéréotype n'est pas sexiste par essence.

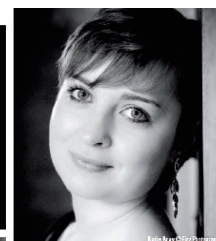
Les visuels de couverture



Les illustrations d'opéras



Les illustrations de concerts





Les moins de 1% restant, soit 10 visuels sur la saison, ne sont pas neutres :

- Un visuel, associé à un spectacle chorégraphique sur l'émancipation des femmes et des hommes



Intitulé «Perchée dans les arbres», le spectacle chorégraphique de la Compagnie La Brèche – Aurélie Gandit, associé à ce visuel, est décrit comme « une enquête sur une potentielle pratique spirituelle féministe et athée », dont la problématique est donnée : « Se pourrait-il qu'aujourd'hui, l'étude et la pratique des multiples formes de l'élan spirituel devienne un outil de libération et d'émancipation des femmes et des hommes ? »

L'image, créée pour le spectacle⁶, représente le corps de la femme dans sa totalité et complètement nu. L'évocation de la nature, de la danse et du corps font donc référence à un rite spirituel inspiré, semble-t-il, du chamanisme celtique.

- Un visuel associé au spectacle de Pinocchio

Le personnage de Pinocchio, dans le conte musical éponyme, composé par Lucia Ronchetti d'après l'histoire de Carlo Collodi, est incarné par une soprano. C'est un choix artistique justifié par la compositrice qui souhaitait « une voix vive, fraîche, métamorphique, à la fois vertueuse et plastique » pour ce personnage d'« enfant-marionnette ».

Lucia Ronchetti a même expliqué avoir choisi l'interprète Juliette Allen (cf. photographie ci-contre) « en tant que personne et non en tant que «chanteuse», parce qu'elle a une silhouette androgyne et (. . .) que sa voix arrive à rendre la complexité dramaturgique à la musique »⁷.

6. Illustration pour la promotion du spectacle de la Cie La Brèche-Aurélie Gandit «Perchée dans les arbres», éditée par La Synagogue de Delme. Site internet de l'illustratrice : <http://sophielecuyer.blogspot.com/2017/10/perchee.html>

7. Interview par Matthieu Jouan, Brochure « Les aventures de Pinocchio », Angers Nantes Opéra http://www.luciaronchetti.com/fileupload/lucia-ronchetti_363_1.pdf



Le visuel associé est une image du spectacle dans la brochure de l'orchestre concerné est une photographie d'une des représentations, mettant en scène la soprano, une femme, déguisée en personnage masculin.

Ce même spectacle a été proposé par d'autres orchestres et salles avec différents visuels, certains choisissant de faire disparaître le travestissement dans le visuel (cf. image ci-contre).



- Un visuel faisant référence à une image associée au féminisme



Le visuel ci-contre est associé à un spectacle intitulé « Louées soient-elles », mettant en avant une galerie de portraits de femmes, toutes héroïnes des opéras et oratorios de Georg Friedrich Haendel. Le metteur en scène David Bobée prend le parti pris de « proposer une voie d'émancipation, épanouie, révoltée, joyeuse et conquérante faut-il le préciser, féministe »⁸.

8. David Bobée, metteur en scène de l'opéra (parole rapportée issue de la brochure 18-19 de l'Opéra de Rouen Normandie



La photographie créée pour la brochure fait référence à l'image de J. Howard Miller (cf. ci-dessus) « We can do it » (1943), qui est une affiche de propagande américaine destinée à la motivation des salariées des usines d'une entreprise pendant la 2e guerre mondiale, devenue depuis une référence iconique de la pop culture pour l'émancipation des femmes⁹.

9. Chloé Leprince, « Derrière l'image de «l'inquisition féministe», une icône pas si militante ? »

Emission France Culture du 17/05/2019

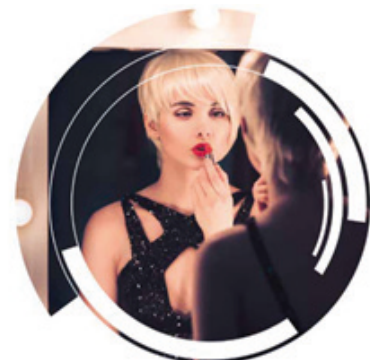
https://www.franceculture.fr/histoire/derriere-l-image-de-linquisition-feministe-une-icone-pas-si-militante?utm_medium=Social&utm_source=Facebook#Echo-box=1558113327

Page Wikipedia « We can do it » : https://fr.wikipedia.org/wiki/We_Can_Do_It!

- Six visuels mettant en scène des femmes



Seuls 6 des visuels relatifs aux spectacles des opéras enquêtés (383 représentations) ont posé question¹⁰. Il est rappelé qu'ils sont cités à titre d'exemples pour étayer une réflexion générale et non pour les censurer. **Il est également rappelé que seules huit maisons d'opéras ont été enquêtées et que la collecte des images relatives aux vingt maisons d'opéras membres des Forces Musicales permettra une vision plus complète de la communication qui est faite de ces spectacles.**



Les deux visuels ci-contre représentent des femmes en train de se maquiller. Le premier illustre l'opéra « Madame Butterfly », de Giacomo Puccini, faisant référence au personnage principal de l'opéra, Cio-Cio San, geisha, utilisée et trahie par un homme et qui se suicidera pour préserver son honneur. Le second illustre l'opéra « Les 7 péchés capitaux » de Kurt Weill et fait très probablement référence à la luxure.

10. cf Enquête AFO - La représentation des femmes dans la programmation des orchestres (2020)

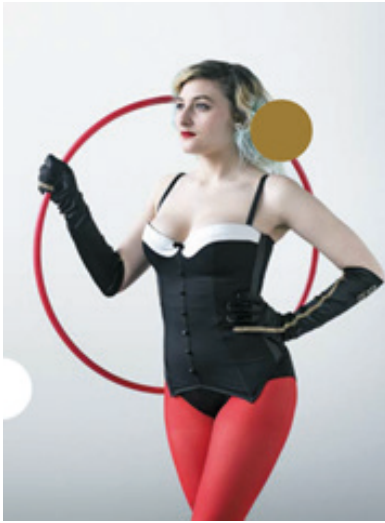
Dans les deux visuels suivants, les femmes ne sont identifiables que par leur corps : leur visage n'est pas visible, elles sont de dos ou dans l'ombre, elles sont peu vêtues. Le premier visuel s'applique à un concert symphonique des musiques du groupe suédois ABBA et le second illustre l'opérette « Mam'zelle Nitouche », de Hervé, dont l'un des personnages est une chanteuse à succès de musique dite « légère ».



Cette opérette est également illustrée par le visuel ci-dessous, dans une autre brochure, qui détourne le tableau de Delacroix, « la Liberté guidant le peuple ». L'allégorie y est ici « resexualisée » : le sein dévoilé de Marianne, associé à la révolte et à la transgression¹¹, est masqué par un cache-sein, qui évoque le cabaret.



11. Jean Garrigues : Images de la révolution. L'imagerie républicaine de 1789 à nos jours, 1988



Enfin, le dernier visuel (ci-dessous) illustre une version circassienne de l'opéra «Carmen» de Bizet. La célèbre gitane est ici déguisée en Monsieur Loyal « sexy¹²».

12. Cela fait écho à des polémiques plus ou moins récentes, aux Etats-Unis notamment, relatives aux versions féminines et masculines des déguisements proposés aux enfants et aux adultes à différentes occasions et en particulier à Halloween. Les déguisements de femmes sont très souvent transformés en déguisement « sexy » (plus moulants, plus courts etc.) et ce alors même que le métier ou le personnage que l'on cherche à évoquer ne le justifie pas. Exemple de tumblr recensant ces costumes : <https://fucknosexistcostumes.tumblr.com/>.

Le spectacle sur la musique du groupe ABBA mis à part, toutes les œuvres promues dans les différentes brochures de saison portent principalement sur l'émancipation de l'individu, dont la liberté sexuelle n'est que l'une des expressions. **Pourtant, ces visuels mettent tous en avant la femme en tant qu'objet de désir, que ce soit à travers une mise en scène particulière ou des choix de tenue.**

- Deux visuels mettant en scène des hommes



Ce visuel est associé à l'opéra « Le Comte Ory », de Gioacchino Rossini, dans lequel le personnage éponyme se travestit en religieuse pour séduire une femme.



Ce visuel représentant un homme dont la chemise est ouverte est associé à « Nahasdzáán ou le monde scintillant », de Thierry Pécou, un oratorio chorégraphique, qui évoque les cérémonies de guérison des indiens navajos.

Le traitement visuel des hommes ne semble pas être généré comme peut l'être celui des femmes.

Conclusion

Cette analyse détaillée permet d'affirmer que la place des femmes dans les brochures de saison des orchestres et des opéras est relativement satisfaisante du point de vue de l'égalité entre les femmes et les hommes.

- Elles sont **visibles**, c'est-à-dire qu'un visuel sur deux représente au moins une femme.
- Elles sont majoritairement représentées de la **même manière que les hommes**: les photographies ou les illustrations les mettent en scène de manière neutre dans la quasi-totalité des cas.
- Elles sont **mises en avant dans les postes où elles sont encore trop peu** nombreuses.

Toutefois, les femmes continuent **d'être moins représentées** que les hommes au sein des brochures de saison. Cela découle de la **programmation** : plus les femmes seront programmées, plus elles seront représentées dans les brochures. Cela étant, indépendamment de la programmation pour laquelle les enjeux sont très spécifiques (vivier d'artistes existant, disponibilités etc.), **une démarche volontariste de communication** permettrait de rétablir un **équilibre de présence** entre la représentation des hommes et celles des femmes appuyant ainsi la mise en valeur de ces dernières.

Les choix de communication des équipes administratives et des médias véhiculent des **représentations inconscientes** auprès du public, des artistes et des futurs professionnels. Chacun porte la responsabilité de rendre compte de la diversité des individus et de s'attacher à **contribuer à une représentation équilibrée des hommes et des femmes**, que ce soit par les visuels ou les textes, freinant ainsi la diffusion de stéréotypes genrés voire sexistes.

L'ASSOCIATION FRANÇAISE DES ORCHESTRES



L'AFO est l'organisation professionnelle des orchestres en France, créée à l'initiative des orchestres permanents avec le soutien de la DGCA – Ministère de la Culture en 2000.

Observatoire de la profession, l'AFO organise la collecte et le partage d'informations relatives à l'activité des orchestres membres. Centre de ressources, elle accompagne les orchestres sur des questions communes dans tous les domaines de leur activité : études, publications, stages de formation. Porte-parole de la profession, l'AFO contribue à la définition des politiques culturelles et à la coopération internationale : rencontres thématiques, manifestations, enquêtes, etc. et anime le Réseau Européen des orchestres. L'association est aussi membre des organisations européennes Pearle et Culture Action Europe.

Association Française des Orchestres

24, rue Philippe de Girard 75010 Paris - France
afo@france-orchestres.com

Philippe Fanjas, Directeur

Clémence Quesnel, Adjointe au directeur

Zoé Garry, Chargée de communication

Eléonore Capitaine, Assistante administrative

ORCHESTRES MEMBRES



Orchestre de Picardie - Orchestre *Victor Hugo* Franche-Comté - Orchestre national Bordeaux Aquitaine - Orchestre Régional Normandie - Orchestre de Cannes - Orchestre des Pays de Savoie - Orchestre d'Auvergne - Orchestre Dijon Bourgogne - Les Musiciens du Louvre - Orchestre national de Lille - Orchestre de l'Opéra de Limoges - Auditorium-Orchestre national de Lyon - Orchestre des lauréats du Conservatoire / CNSMD de Lyon - Orchestre Philharmonique de Marseille - Orchestre national de Metz - Opéra Orchestre national Montpellier Occitanie - Orchestre Symphonique de Mulhouse - Orchestre symphonique et lyrique de Nancy - Les Siècles - Orchestre national des Pays de la Loire - Ensemble intercontemporain - Orchestre de la Garde Républicaine - Orchestre de chambre de Paris - Orchestre de Paris - Orchestre des lauréats du Conservatoire / CNSMD de Paris - Orchestre Français des Jeunes - Orchestre national de France - Orchestre Philharmonique de Radio France - Orchestre de Pau Pays de Béarn - Orchestre de Chambre Nouvelle Aquitaine - Orchestre Symphonique de Bretagne - Orchestre de l'Opéra de Rouen Normandie - Orchestre Philharmonique de Strasbourg - Orchestre Symphonique de l'Opéra de Toulon - Orchestre national du Capitole de Toulouse - Orchestre de chambre de Toulouse - Orchestre Symphonique Région Centre Val de Loire-Tours - Orquestra Simfònica de Barcelona i Nacional de Catalunya - Orchestre Philharmonique du Luxembourg - Orchestre Philharmonique de Monte-Carlo

CRÉDITS PHOTOS/VISUELS (de gauche à droite et de haut en bas) :



Page 11

Orchestre national des Pays de la Loire / Conservatoire national supérieur musique et danse (CNSMD) de Paris / Orchestre national de Lille / CNSMD de Paris / CNSMD de Paris / Orchestre national de Lille / CNSMD de Lyon / CNSMD de Paris / Orchestre Victor Hugo Franche-Comté / CNSMD de Lyon

Page 14

- Visuels de couverture

Orchestre national du Capitole de Toulouse / Orchestre national de Lyon / Orchestre Victor Hugo Franche-Comté

- Illustrations d'opéras

Mam'zelle Nitouche, Opéra Orchestre national Montpellier Occitanie / *Turandot*, Opéra de Marseille / *Phèdre*, Opéra de Limoges / *Rigoletto*, Opéra de Marseille

Page 15

- Illustrations de concerts

Orchestre philharmonique de Strasbourg / Orchestre de Paris / Orchestre de Cannes / Orchestre philharmonique de Radio France / Orchestre Philharmonique de Radio France / Orchestre de chambre de Paris / CNSMD de Paris

Page 16

Orchestre national du Capitole de Toulouse / Orchestre symphonique de Mulhouse / Orchestre philharmonique de Radio France / CNSMD de Paris / Orchestre philharmonique de Marseille / Orchestre national de Metz / Orchestre national des Pays de la Loire / Orchestre symphonique de Mulhouse / Orchestre national de Lyon / Orchestre de l'Opéra de Rouen Normandie / Orchestre national des Pays de la Loire / Orchestre de l'Opéra de Rouen Normandie

Page 17

Orchestre national de Metz

Page 18

Ensemble Intercontemporain / Philharmonie de Paris / Opéra de Rouen Normandie

Page 19

Opéra de Rouen Normandie / Opéra de Tours

Page 20

Opéra de Rouen Normandie / Opéra de Tours / Opéra de Limoges

Page 21

Opéra de Rouen Normandie

Page 22

Opéra de Rouen Normandie / Opéra de Rouen Normandie

Enquête réalisée par Zoé Garry, Clémence Quesnel et Philippe Fanjas.

Association Française des Orchestres - AFO

24, rue Philippe de Girard
75010 Paris

Publiée le 27 janvier 2020



Identité visuelle : Jaune Sardine

© Association Française des Orchestres

Tous droits de traduction, d'adaptation et de reproduction par tous procédés, réservés pour tous pays, le code de la propriété intellectuelle n'autorisant, au terme de l'article L.122-5, que les «copies ou reproductions strictement réservées à l'usage privé du copiste et non destinées à une utilisation collective», et précisant que «toute édition d'écrits, [...] ou de toute autre production imprimée en entier ou en partie, au mépris des lois et règlements relatifs à la propriété des auteurs, est une contrefaçon» (article L.335-2).

